

شركة قطر للسينما وتوزيع الأفلام
(شركة مساهمة عامة قطرية)

إدارة المخاطر ومراقبة الإلتزام
(دليل السياسات والإجراءات للإدارة المخاطر).
تمّ التحديث في نوفمبر/ ٢٠٢٥ م

المصادقة علي الدليل

التاريخ	التوقيع	الصفة	الاسم	
٢٠٢٥/١٢/١٤		مدير إدارة المخاطر	الشاذي عبدون	١
٢٠٢٥/١٢/١٤		المدير العام	عبدالرحمن نجدي	٢
٢٠٢٥/١٢/١٤		مدير إدارة الشئون القانونية	إيهاب محمد نور عبدالله	٣
٢٠٢٥/١٢/١٤		العضو المنتدب	علي إسحاق حسين آل إسحاق	٤
٢٠٢٥/١٢/١٤		رئيس مجلس الإدارة	محمد علي جمعة السليطي	٥



جدول المحتويات

الصفحة	المحتويات	ت
٣	المقدمة	١
٤	إدارة المخاطر	٢
٤	المهام والمسؤوليات	٢,١
٦	الهيكل التنظيمي	٢,٢
٦	المتطلبات الرسمية	٢,٣
٦	المبادئ الأساسية لإدارة المخاطر	٢,٤
٧	الموجهات العامة لإدارة المخاطر	٢,٥
٨	إدارة تحليل المخاطر	٣
٨	ملخص عام	٣,١
٩	السياسات	٣,٢
١٥	الإجراءات	٣,٣
١٦	تقارير إدارة تحليل المخاطر	٣,٤
١٧	إدارة مخاطر السوق	٤
١٧	ملخص عام	٤,١
١٧	السياسات	٤,٢
١٨	الإجراءات	٤,٣
١٩	تقارير مخاطر السوق	٤,٤
٢٠	إدارة مخاطر التشغيل	٥
٢٠	ملخص عام	٥,١
٢٠	السياسات	٥,٢
٢٢	الإجراءات	٥,٣
٢٨	الملاحق	٦

١. المقدمة

١.١ ملخص عام

تلتزم إدارة شركة قطر للسينما وتوزيع الأفلام (الشركة) بتطوير سياساتها وإجراءاتها التحوطية لضمان أن كافة الأنشطة المتعلقة بإدارة المخاطر هي بموجب المعايير والأسس والسياسات المعتمدة من مجلس الإدارة. وان القصد من الالتزام بالسياسات والإجراءات المعتمدة هو المساعدة على تحقيق أهداف الشركة واستغلال مواردها بكفاءة.

١.٢ أهداف الدليل ونطاقه

يهدف هذا الدليل إلى المساعدة في إنشاء عمليات تتميز بالجودة والكفاءة العالية، وهو يمثل أحد المراجع الرئيسية فيما يتعلق بالسياسات والإجراءات المتبعة في إدارة المخاطر بالشركة. وأن الجهود والموارد المالية المستثمرة في إعداد وإنجاز هذا الدليل تهدف إلى ضمان وجود إجراءات وضوابط منسقة يلتزم بها كل من يعينهم أمر إدارة المخاطر بالشركة.

ويهدف الدليل على وجه الخصوص إلى ما يلي:

- ◆ المساعدة في ضمان تطبيق تعليمات هيئة قطر للأسواق المالية ومقررات مجلس الإدارة والسياسات والقرارات واللوائح المعتمدة الحاكمة لإدارة المخاطر بالشركة.
- ◆ المساعدة في تحديد، وقياس، ومتابعة، ومراقبة المخاطر التي تواجه الشركة، والإبلاغ عنها، والمساعدة في الحد منها وتخفيفها.
- ◆ وضع إطار عمل واضح لتحقيق الكفاءة والجودة في إدارة المخاطر التي تواجه الشركة ومتابعتها وتسهيل اتخاذ القرارات اللازمة بشأنها.
- ◆ تحديد مسؤوليات الإدارات والجهات المختلفة في الشركة فيما يختص بإدارة المخاطر.
- ◆ توفير مرجع لتدريب الموظفين الجدد في مجال إدارة المخاطر.
- ◆ تنظيم وتنسيق وتسهيل عملية إعداد التقارير المختلفة عن نشاط إدارة المخاطر ورفعها للجهات المختصة داخل الشركة وخارجها حسب الإجراءات المعتمدة.
- ◆ يشمل نطاق هذا الدليل الإجراءات الواجب إتباعها من قبل موظفي إدارة المخاطر وبقية إدارات الشركة والمسؤولين فيها فيما يختص بإدارة المخاطر في الشركة.

١.٣ تعديل الدليل

١.٣.١ لا يجوز إجراء أي تعديل على الدليل ما لم يتم الحصول على موافقة الجهة ذات الصلاحية في الشركة، وان الفقرات التالية تتضمن إجراءات التعديل.

١.٣.٢ يتم الشروع بأي تعديل في الدليل من خلال إعداد نموذج تعديل الدليل (نموذج رقم ١) وإن هذا النموذج يحتوي على معلومات، من أهمها:

- اسم الشخص الذي يقترح التعديل.
- الإشارة إلى الفقرات المقترحة تعديلها.
- أسباب التعديل.

١.٣.٣ على الشخص الذي يقترح التعديل اكمال المعلومات الضرورية في نموذج التعديل وتقديمها لمدير الإدارة الذي يقوم بمراجعة نموذج التعديل وحالته إلى:

- إدارة الشؤون القانونية للتأكد من قانونية التعديل والتأشير بتمام ذلك والتأكد من توافق التعديل المطلوب مع تعليمات الجهات الرقابية وخاصة هيئة قطر للأسواق المالية والتأشير بتمام ذلك.
- إدارة التدقيق الداخلي لتقييم التعديل والضوابط الداخلية المرتبطة به، والتأشير بتمام ذلك.

شركة قطر للسينما وتوزيع الأفلام - دليل سياسات وإجراءات إدارة المخاطر

١,٣,٤ بعد وصول التأكيدات المطلوبة يتم رفع المقترح الى المدير العام للموافقة الأولية عليه أو رفضه. وبعد الموافقة يتم احالة التعديل للعضو المنتدب لاعتماده ومن ثم رفعه لمجلس الادارة عن طريق أمين سر المجلس للمصادقة عليه.

١,٣,٥ يتولى مجلس الإدارة مصادقة أو رفض التعديل على أساس التوصيات المقدمة.

يمكن لمدير إدارة المخاطر، وبعد موافقة المدير العام والعضو المنتدب، وقف العمل بأى بند من بنود السياسات والإجراءات أو إصدار تعاميم لتنظيم العمل إذا ثبت لديه المبرر لذلك ويكون مسؤول عن هذا التغيير ونتائجه حتى عرضه واعتماده من مجلس الإدارة في أقرب اجتماع له.

٢. إدارة المخاطر

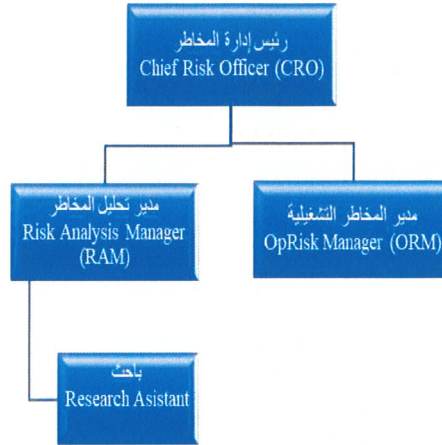
٢,١ المهام والمسؤوليات

المسؤوليات	الجهة
<ul style="list-style-type: none"> ◆ المصادقة على دليل سياسات إدارة المخاطر وتعديلاته. ◆ المسؤولية عن وضع الأهداف الكلية والسياسات والإستراتيجيات الخاصة بإدارة المخاطر في الشركة. ◆ التأكد من قيام الإدارة التنفيذية باتخاذ الإجراءات اللازمة لتحديد المخاطر، وقياسها، ومراقبتها، وتخفيفها. ◆ الإطلاع، وبصورة منتظمة، على المخاطر المختلفة التي تواجه الشركة، ومراجعة موقفها من خلال التقارير التي ترفع إليه. ◆ العمل على توطيد وترسيخ ثقافة إدارة المخاطر في الشركة. ◆ تحديد سقف ومستويات المخاطر المسموح بها، والتأكد من المحافظة على تعرضات المخاطر ضمن هذه المستويات التحوطية أو التفويض بذلك. 	مجلس الإدارة
<ul style="list-style-type: none"> ◆ المسؤولية المباشرة فنياً وإدارياً عن نشاط إدارة المخاطر وكل ما يتعلق بها. ◆ اتخاذ القرارات في حدود الصلاحيات المفوضة له من مجلس الإدارة. ◆ المصادقة على أي تعديل على السياسات والاجراءات قبل رفعه للعضو المنتدب وللمجلس الادارة. 	المدير العام
<ul style="list-style-type: none"> ◆ الاحتفاظ بالنسخة الأصلية من هذا الدليل وتعديلاته. والعمل على تطويره باستمرار لضمان مواكبته للمتغيرات المستحدثة في إدارة المخاطر محليا وإقليميا ودوليا. ◆ ضمان العمل بموجب هذا الدليل من قبل موظفي إدارة المخاطر، والالتزام به. ◆ تدريب الموظفين الجدد في إدارة المخاطر على العمل بهذا الدليل. ◆ يتولى المسؤولية الابتدائية عن إعداد ومتابعة خطط وسياسات إدارة المخاطر وتقييم فاعليتها بشكل مستمر. ◆ الإدارة والمتابعة اليومية لمهام إدارة المخاطر، ورفع التقارير الدورية عنها. ◆ اتخاذ القرارات بخصوص إدارة المخاطر في حدود الصلاحيات المفوضة له. ◆ الاحتفاظ بكافة التعليمات والإرشادات والمصادر الخاصة بإدارة المخاطر، مثل تعليمات هيئة قطر للأسواق المالية، ومتابعة المستجدات عليها باستمرار، والتأكد من الالتزام بها والعمل بموجبها. 	مدير إدارة المخاطر

شركة قطر للسينما وتوزيع الأفلام - دليل سياسات وإجراءات إدارة المخاطر

<ul style="list-style-type: none"> ◆ تقديم الاستشارات والدعم لإدارات الشركة كافة ومجلس الإدارة فيما يختص بإدارة المخاطر. ◆ متابعة تعرضات المخاطر في إدارات الشركة، وإجراءات تخفيفها والحد منها والتحوط لها. 	
<ul style="list-style-type: none"> ◆ الرقابة على جميع عناصر المخاطر في الشركة وتقييمها والتأكد من أن متطلبات رفع التقارير تطبق بصورة دقيقة ومنظمة، وأن أية استثناءات أو بوادر ضعف تظهر فيها يجرى علاجها بالطرق الصحيحة المناسبة. ◆ التركيز على الاكتشاف المبكر لمظاهر المخاطر في الشركة والعمل على حل هذه المشاكل في أسرع وقت ممكن بالتنسيق مع الإدارات المعنية. ◆ إدارة وصيانة ومراقبة وتطوير النظام الداخلي لتصنيف جودة الأصول وتقديم التقارير الدورية المنتظمة عنها. ◆ العمل على الارتقاء بجودة الأصول بالتعاون والتنسيق مع الإدارات واللجان التنفيذية المختلفة. ◆ اقتراح الوسائل المناسبة لتغطية المخاطر. ◆ متابعة استثمارات الشركة بمختلف أنواعها والتأكد من صحة وسلامة تنفيذ العمليات الاستثمارية ومطابقتها للسياسات والشروط المعتمدة والمقررة من جهة الصلاحية. والتأكد من أخذ كل التحوطات المقررة. ◆ تنفيذ عملية التحليل الدوري لكافة أنواع المخاطر بالشركة ورفع تقارير دورية بها للمدير العام واللجان التنفيذية ذات العلاقة، ولجنة التدقيق، والمخاطر، والالتزام. ودراسة كافة العمليات الاستثمارية والمشاريع المقدمة من إدارة تطوير الأعمال وتحليل مخاطرها ورفع مذكرة بها للجنة المختصة أو الجهة صاحبة الصلاحية مشفوعة بالتوصيات اللازمة والتي تحفظ حقوق الشركة وتخفف المخاطر المتوقعة. ◆ فحص العقود والاتفاقيات والمعاملات في إدارات الشركة للتأكد من الالتزام بسياسات وضوابط إدارة المخاطر. ◆ تقييم ومراقبة مخاطر السوق وقياسها، واقتراح وسائل تخفيفها. ◆ تقييم ومراقبة وضبط المخاطر التشغيلية بالصورة التي تخفف من أثارها والخسائر الناتجة عنها بما يمكن الشركة وإداراتها ووحداتها وأقسامها المختلفة من تطوير وتنمية أنشطتها بالكفاءة التي تضمن أداءً جيداً للشركة ونمو مستمرا وحداً أدني من الخسائر المرتبطة بالتشغيل. ◆ ادارة خطة استمرارية الاعمال BCP بما فيها الاختبارات الدورية المطلوبة عليها. 	<p>إدارة المخاطر</p>
<ul style="list-style-type: none"> ◆ الالتزام بالسياسات والإجراءات المتبعة والأدوات المستخدمة في تحديد، وقياس، ومراقبة المخاطر لكل إدارة على حدة بما يتناسب مع الطبيعة الخاصة لعمليات كل إدارة معنية. ◆ تقديم المعاملات التي تنص سياسات الشركة وإجراءاتها و/أو تقتضي المصلحة العامة دراستها وتقييم مخاطرها إلى إدارة المخاطر للدراسة والتقييم قبل عرضها على الجهة صاحبة الصلاحية في اتخاذ القرار. ◆ الإبلاغ عن تعرضات المخاطر لكل إدارة على حدة إلى إدارة المخاطر فور تلقي المعلومات عنها. ◆ التعاون مع ادارة المخاطر من خلال عضو تعينه في فريق المخاطر التشغيلية لتنسيق وتنفيذ الاعمال المتعلقة بادارة مخاطر التشغيل. 	<p>إدارات الشركة</p>

٢,٢ الهيكل التنظيمي لإدارة المخاطر



٢,٣ المتطلبات الرسمية

٢,٣,١ تعليمات هيئة قطر للأسواق المالية

تلتزم الشركة بكافة التعليمات التي تصدرها هيئة قطر للأسواق المالية خاصة فيما يتعلق بإدارة المخاطر. ويتولى مدير إدارة المخاطر مسؤولية متابعة التعديلات على هذه التعليمات.

٢,٣,٢ مقررات بازل

تعتبر مقررات بازل من المتطلبات غير الملزمة للشركة. وأن الإشارة إليها في الدليل هي لغرض الاسترشاد بها في إدارة المخاطر والاستفادة من جوانبها الإيجابية متى ما كانت الشركة بحاجة لذلك. وحتى تكون تمهيدا لجاهزية الشركة إذا تم إلزام شركات المساهمة العامة باتفاقية بازل في المستقبل.

٢,٣,٣ معايير المحاسبة الدولية

تلتزم الشركة بمعايير المحاسبة الدولية الصادرة عن مجلس معايير المحاسبة الدولية (IASB) في حساباتها وتقاريرها المالية. وتقوم إدارة المخاطر بتحليل المخاطر المالية استنادا إلى هذه المعايير ووفقا للمعايير المتعارف عليها في التحليل المالي وتحليل المخاطر المالية.

٢,٣,٤ المعايير الدولية للتقارير المالية

تلتزم الشركة بالمعايير الدولية الصادرة عن مجلس معايير المحاسبة الدولية IFRS.

٢,٤ المبادئ الأساسية لإدارة المخاطر

تتبع الشركة المبادئ الأساسية التالية لإدارة المخاطر:

١. تقرر الإدارة بأن الإيرادات تكتسب بدرجة من المخاطر المقبولة المغطاة بتحوطات تتناسب مع حجم هذه المخاطر.
٢. تعتمد الشركة مبدأ تنويع المخاطر وتوزيعها على أكبر عدد من التوظيفات المختلفة وبمبالغ وسقوف تتناسب مع مخاطر كل توظيف على حده وأيضا على مؤشرات أداء محفظة التوظيفات بمختلف مجالاتها.

شركة قطر للسينما وتوزيع الأفلام - دليل سياسات وإجراءات إدارة المخاطر

٣. تعمل إدارة الشركة علي الاحتفاظ بالمخاطر ضمن المؤشرات/السقوف والحدود المعتمدة من قبل مجلس الإدارة في الموازنة السنوية وسياسة تطوير الأعمال والاستثمار، والجهات الرقابية والمعايير المتعارف عليها. وبناءا علي ذلك يتحتم علي الإدارة ضرورة قياس المخاطر بشكل دوري وكلما استدعي ذلك أو كان ممكنا.
٤. يتم دراسة وتقييم المخاطر الائتمانية والاستثمارية قبل البت في قبولها أو عدم قبولها، وتخضع المخاطر التي تم قبولها باستمرار للدراسة والتقييم الدوري ضمن التقارير الشهرية التي ترفعا إدارة المخاطر عن محفظة التوظيفات بمختلف مجالاتها.
٥. تضمن الشركة الالتزام بكافة القوانين واللوائح والتعليمات والنظم النافذة.
٦. تعتمد الشركة معايير أخلاقية عالية ومستقرة في كافة علاقاتها مع كل أصحاب المصلحة.
٧. تلتزم الإدارة بالتأكد من استيعاب وفهم كل موظف من موظفي إدارة المخاطر لدوره ومسؤولياته وواجباته كاملة غير منقوصة في إدارة المخاطر. وأن تسعى بالتعاون والتنسيق المستمرين معه للنهوض بتطوير مقدراته وخبراته وترقية مستوي أدائه.
٨. وجود تفويض مسبق على كافة المعاملات والالتزامات.
٩. حماية كافة الأصول من الخسائر والرقابة على الخصوم لأجل الاحتفاظ بالخسائر ضمن مستوى المخاطر المقبولة.
١٠. تلتزم الإدارة بالتأكد من توفر معلومات دقيقة وكاملة وملائمة في كل السجلات والدفاتر المحاسبية وغير المحاسبية، بما في ذلك المعلومات التي تطلبها الجهات الخارجية.
١١. تتولى الإدارة متابعة المخاطر وإجراءات الرقابة الداخلية الملائمة بشكل دوري يتناسب مع المخاطر المعنية.
١٢. التأكد من أن مخصصات الديون والاستثمارات غير المنتظمة التي تكونها الشركة عادلة وتتناسب مع حجم الخسائر الفعلية والمتوقعة.
١٣. تكون المسؤولية الرئيسية في ادارة مخاطر التشغيل على مستوى الادارات على عاتق مدير كل إدارة علي حدة، بينما تكون عملية تنفيذ الاطار العام لمخاطر التشغيل في الشركة من مهام ادارة المخاطر ومن خلال فريق المخاطر التشغيلية.
١٤. يتم عمل قاعدة بيانات للخسائر التشغيلية من خلال تسجيل احداث المخاطر التشغيلية في قاعدة بيانات بحيث تستخدم في مراقبة تكرار الاحداث ونجاعة الاجراءات المتخذة في حلها والتحوط لها.
١٥. تلتزم إدارة المخاطر بمراقبة تأثيرات تقلبات السوق على أعمال الشركة واستثماراتها وقيمتها السوقية وتكلفة الاموال وترفع تقارير دورية بذلك وكلما دعت الحاجة للمدير العام، ولجنة الأصول والخصوم، ولجنة الإدارة، ولجنة التدقيق، والمخاطر، والالتزام.

٢,٥ الموجهات العامة لإدارة المخاطر

وتتكون مما يلي:

- ◆ كفاية رأس المال.
- ◆ جودة الأصول.
- ◆ كفاءة الإدارة.
- ◆ حجم العوائد.
- ◆ السيولة.
- ◆ الملاءة.

٣. إدارة تحليل المخاطر

٣,١ ملخص عام

حقل النشاط	إدارة المخاطر
العمليات	إدارة تحليل المخاطر
البنود	المحتوى
وصف العملية	تصف هذه العملية سياسات وإجراءات إدارة مخاطر الائتمان والاستثمار في الشركة بهدف تخفيفها والحد من آثارها السلبية لأقل درجة ممكنة.
حدود العملية	<p>المدخلات</p> <ul style="list-style-type: none"> ◆ معاملات الائتمان والتي تتمثل في عقود إيجار العقارات والمحلات التجارية وأي عمليات ائتمان تمنحه الشركة لعملائها ويترتب عنه ديون علي الغير تحت التحصيل وذلك من إدارة تطوير الأعمال باعتبارها تمثل الإدارة التي تبرم تلك العقود. وأيضا عمليات الاستثمار والمشاريع الاستثمارية الجديدة التي تدخل فيها الشركة وتطوير المنتجات القائمة والجديدة. <p>المخرجات</p> <ul style="list-style-type: none"> ◆ تقارير وملاحظات وتوصيات تحليل المخاطر.
المسئول عن العملية	مدير تحليل المخاطر + مدير إدارة المخاطر
أهداف العملية	<ul style="list-style-type: none"> ◆ ضمان الالتزام بسياسة المخاطر وتطوير الأعمال المعتمدة من مجلس الإدارة وسياسات وإجراءات الشركة المعتمدة وتعليمات هيئة قطر للأسواق المالية بشأن المخاطر، والتعليمات الأخرى ذات الصلة، والمعايير المتعارف عليها عالميا. ◆ الحد من مخاطر الائتمان والاستثمار وتطوير المنتجات على الشركة وتخفيفها. ◆ ضمان اصدار تقارير دقيقة عن مخاطر الائتمان والاستثمار وتطوير المنتجات. ◆ تجويد عقود تأجير العقارات والأصول وكافة عمليات منح التسهيلات الأجلة التي تترتب عليها حسابات تحت التحصيل أو ذمم مدينة وتنفيذها بأقل درجة من المخاطر المقبولة. وأيضا تجويد عمليات الاستثمار التي تدخل فيها الشركة وتجويد العقود الخاصة بها. ومتابعة جودة وكفاءة المنتجات القائمة وتقييم أدائها بشكل دوري.
عوامل نجاح المهمة	<ul style="list-style-type: none"> ◆ الخبرة والمعرفة الوافية بمعايير إدارة المخاطر ومتطلباتها وتحليل المخاطر. ◆ التعاون والتنسيق بين إدارة المخاطر وإدارة تطوير الأعمال وبقية الجهات ذات الصلة. ◆ القيام بعمل اختبارات وتحليلات المخاطر الضرورية. ◆ الإلتزام بسياسة المخاطر وسياسة تطوير الأعمال المعتمدة من قبل مجلس الإدارة.

شركة قطر للسينما وتوزيع الأفلام - دليل سياسات وإجراءات إدارة المخاطر

◆ مؤشرات الأداء الرئيسية	◆ عدم تجاوز مدة دراسة طلب التأجير/الانتماء/الاستثمار/تطوير المنتجات الواحد المقدم من إدارة تطوير الأعمال عن المدة المحددة في اتفاقية مستوى تقديم الخدمة المعتمدة.
◆ نسبة الديون المتعثرة.	◆ نسبة المخصصات إلي إجمالي المديونيات القائمة.
◆ عدد ونوعية تقارير إدارة المخاطر الصادرة خلال الفترة.	

٣,٢ السياسات

٣,٢,١ مخاطر الائتمان

٣,٢,١,١ تعريف مخاطر الائتمان

تتمثل في الخسائر المحتملة التي ستحملها الشركة عند فشل أو تعثر العميل أو المستأجر في الوفاء بالالتزامات المالية المستحقة عليه. وتأخذ هذه المخاطر في الحسبان كلا من احتمالية التعثر التلقائي الذي يحدث عندما تنعدم أو تتوقف أو تنخفض مصادر السداد العادية أو غير العادية لدى العميل. أو التعثر الإستراتيجي الذي يحدث عندما يتعمد العميل عدم الوفاء بالتزاماته أو المماطلة أو التهرب عن الوفاء بها رغم توافر الموارد المالية الكافية لديه للسداد. أو التعثر النظامي الذي ينتج عن الحالات التي تصيب الاقتصاد الكلي وتؤدي إلي تعثر كل وحدات المجتمع في الوفاء بالتزاماتها المالية.

وقد تؤدي مخاطر الائتمان إلى النتائج التالية:

- ◆ التأخر في تسديد الالتزامات.
- ◆ الخسارة الجزئية لتعرضات الائتمان.
- ◆ الخسارة الكاملة لتعرضات الائتمان.

٣,٢,١,٢ أنواع مخاطر الائتمان

فيما يلي الأنواع المختلفة من مخاطر الائتمان:

- ◆ **مخاطر الفشل (التعثر):** وهي مخاطر فشل الطرف المناظر في الوفاء بالتزامات الدفع التعاقدية.
- ◆ **مخاطر التركيز:** وهي مخاطر الخسائر الناتجة عن التركيز غير المناسب على عملاء معينين، أو نشاطات معينة، أو دول معينة، أو قطاعات اقتصادية معينة.
- ◆ **مخاطر الدولة (المخاطر القطرية):** وهي المخاطر التي قد تعانيها الشركة كخسائر في أي بلد معين، نتيجة للأسباب التالية:

◆ التدهور المحتمل للظروف الاقتصادية.

◆ الاضطرابات السياسية والاجتماعية.

◆ التأميم أو مصادرة الأصول.

◆ تخلي الحكومة عن الوفاء بالتزاماتها الدولية.

◆ القيود على التحويل الخارجي وعراقيل هبوط أو تخفيض العملة.

- ◆ **المخاطر المتبقية:** وهي المخاطر التي تواجهها الشركة عند اضطرارها لاستخدام وسائل الحد من مخاطر الائتمان المتمثلة في الضمانات والكفالات لسداد الدين المستحق على العميل أو الأدوات التي تستخدمها قانونياً لتحصيل مستحقاتها على العميل كالتشيكات أو العقود المبرمة.

٣,٢,١,٣ معايير الائتمان

تحدد جودة الائتمان بقدره ورغبة العميل علي سداد مستحقاته حسب الشروط التعاقدية. ويتحدد ذلك بالمعايير الأساسية التي تضعها الشركة لإبرام عقود تأجير العقارات أو لمنح أي عميل من عملائها تسهيلات في السداد وتنشأ عن ذلك حسابات تحت التحصيل، والتي يجب التحقق منها وتتمثل في التالي:

- ◆ **الشخصية:** وتتمثل في التحقق من أهلية العميل ومدى توافر الاستقامة والمسؤولية والالتزام والانضباط وحسن الخلق.

شركة قطر للسينما وتوزيع الأفلام - دليل سياسات وإجراءات إدارة المخاطر

- ◆ **الضمانات:** وتتمثل في الضمانات (إن وجدت) مقابل عقود التأجير أو تسهيلات السداد الممنوحة للعميل، والتي تعتبر مصدر سداد بديل لدفعات العميل في حالة عجز تدفقاته النقدية الأصلية أو مصدر سداده الرئيسي.
- ◆ **الدخل أو رأس المال:** ويتمثل في التحقق من ملاءة العميل المالية ودخله وصافي ثروته ومدى مساهمته في تمويل أصوله بالذات في مستأجري المحلات التجارية، ومن مدي قوة وملاءة الجهة التي يعمل بها بالنسبة لعقود تأجير العقارات السكنية.
- ◆ **التاريخ الائتماني:** ويتمثل في التحقق من سابقة تعامل العميل مع الشركة والبنوك والمؤسسات المالية الأخرى التي يتعامل معها أو سبق أن تعامل معها إذا دعت الحاجة لذلك من خلال الاستعلام عنه أو طلب كشف الحساب البنكي.
- ◆ **القدرة على السداد:** ويتمثل في التحقق من توافر التدفقات النقدية العادية للعميل (الناجمة عن راتبه أو عن نشاطه الرئيسي وكذلك المصادر الثانوية والبديلة إذا دعي الأمر لذلك) الكافية للوفاء بالتزاماته.
- ◆ **الظروف:** وتتمثل في التحقق من ملاءمة الظروف السياسية والاقتصادية العامة واستقرارها والتي يمكن أن تؤثر علي مقدرة العميل علي السداد وعلي قيمة واستمرار العقود المبرمة مع العملاء.
- ◆ **العقود:** وتعلق بالتحقق من سلامة وملاءمة وكفاية الشروط التعاقدية مع العملاء ومن عدم احتياجها لوضع شروط إضافية أو إبرام عقد ذو طبيعة خاصة والتأكد من أن العقد الذي سيتم إبرامه يضمن من الناحية القانونية والشرعية والفنية حقوق الشركة.

٤، ١، ٢، ٣ المهام والمسؤوليات

فيما يلي بيان للمهام والمسؤوليات الخاصة بإدارة مخاطر الائتمان :

◆ إدارة تحليل المخاطر

١. المراجعة الدورية لعمليات الائتمان الناتجة عن عقود إيجار العقارات وتقييم مخاطرها وتقديم التوصيات الكفيلة بمعالجتها إلي المدير العام أو العضو المنتدب، وإلي لجنة المخاطر والتدقيق والالتزام.
٢. مراقبة ومراجعة الاستثناءات التي تتجاوز الحدود المسموح بها في عملية منح الائتمان ورفع تقارير دورية بها أو كلما استدعت الحاجة لذلك.
٣. تقييم وتصنيف مدى جودة محفظة الائتمان وعلي رأسها محفظة إيجار العقارات ومراجعتها باستمرار بما يضمن ويساعد على ترقيتها ومعالجة المخاطر المحيطة بها في وقت مبكر. ورفع التقارير الدورية بها للمدير العام، والعضو المنتدب وللجنة المخاطر، والتدقيق، والالتزام.
٤. تقييم طلبات الاستثناءات في حدود صلاحيات إدارة المخاطر فما فوق وتقديم توصيتها.
٥. تقييم طلبات التسويات وإعادة الجدولة المقدمة من عملاء إيجار العقارات السكنية والمحال التجارية إن وجدت إلي لجنة الائتمان والاستثمار لاتخاذ قرار بشأنها.

◆ تحليل مخاطر الائتمان

ويتولي القيام بمسئولياتها مدير تحليل المخاطر، وتتلخص مسؤولياته فيما يلي:

١. مراجعة طلبات الائتمان والإيجارات والمذكرات الائتمانية الخاصة بها المقدمة من إدارة تطوير الأعمال وإجراء التحليل المالي وغير المالي لها ورفع التوصيات بالتنسيق مع مدير إدارة المخاطر إلي لجنة الائتمان والاستثمار.
٢. تحديد وقياس المخاطر المحتملة الداخلية المرتبطة بالعميل أو المستأجر، والخارجية المرتبطة بالبيئة الخارجية ضمن التقرير والتوصيات المقدمة إلي لجنة الائتمان والاستثمار لكل عميل علي حدة.
٣. قياس درجة المخاطر المرتبطة بالسوق والقطاع والعميل أو المستأجر والمشروع ومصادر السداد والعائد المتوقع والمخاطر المصاحبة ضمن التقرير والتوصيات المقدمة إلي لجنة الائتمان والاستثمار لكل عميل علي حدة.
٤. تحديد المخاطر المتعلقة بمخالفة قوانين البلاد وتعليمات هيئة قطر للأسواق المالية في كل طلب مقدم من إدارة تطوير الأعمال للجنة الائتمان والاستثمار.
٥. القيام بدراسة وتحليل المركز المالي للعميل إذا دعي الأمر لذلك وتوافرت البيانات المالية وكشوفات الحساب والتدفقات النقدية لمقدم الطلب وقياس مدى استحقاق العميل للائتمان المطلوب أو لعقد الإيجار المطلوب.

شركة قطر للسينما وتوزيع الأفلام - دليل سياسات وإجراءات إدارة المخاطر

٦. يعتبر مدير تحليل المخاطر مقرراً للجنة الائتمان والاستثمار يقوم بتنظيم اجتماعاتها وتحضير جداول الأعمال المقدمة لها وتوزيعها على الأعضاء وتوثيق محاضرها وقراراتها ولوائحها وإجراءاتها دون أن يكون له حق التصويت.

٣,٢,١,٥ التصنيف الداخلي لمخاطر الائتمان

◆ هدف النظام الداخلي للتصنيف:

- تقييم وقياس وتصنيف جودة الائتمان لكل مستأجر أو عميل إن وجد (شركات، أفراد) على حده عند الموافقة على إبرام العقد ومراقبة ومتابعة تطوره طوال فترة سريان العقد ورفع تقارير منتظمة على أساس دوري (ربع سنوي) للمدير العام، وللعضو المنتدب، وللجنة المخاطر، والتدقيق، والالتزام.

◆ فئات تصنيف الائتمان:

١- حسابات الائتمان المنتظمة:

وهي الحسابات التي يلتزم أصحابها بشكل عام بالوفاء بالالتزامات المترتبة عليهم وفقاً للمواعيد والشروط المتفق عليها وهي تنقسم إلى حسابات جيدة يتمتع أصحابها بالالتزام التام بالسداد في الموعد المحدد، وحسابات بشأنها ملاحظات وهي التي يتأخر أصحابها عن سداد أحد الأقساط لمدة ٩٠ يوم فأقل أو أن هناك بعض المؤشرات عن ضعف الوضع المالي للمستأجر، أو العميل، أو ظروف السوق، أو مشاكل خاصة بالصناعة.

٢- حسابات الائتمان غير المنتظمة:

وهي الحسابات التي لا يلتزم أصحابها بسداد الالتزامات المترتبة عليهم وفقاً للمواعيد والشروط المتفق عليها لمدة ٩١ يوم فأكثر، أو توجد مؤشرات وأدلة محددة ترجح عدم انتظامها في الوفاء بهذه الالتزامات وتصنف هذه الحسابات إلى حسابات دون المستوى وحسابات مشكوك في تحصيلها وحسابات رديئة.

◆ تصنيف الحسابات:

١- تصنيف آلي (في حالة وجود نظام آلي فاعل) يستند إلى مدة التوقف عن سداد الأقساط عملاً بالمعايير الدولية المتعارف عليها لتصنيف حسابات الائتمان وذلك وفقاً للدرجات والمعايير التالية:

رمز التصنيف	المعيار	مدة التوقف عن السداد (يوم)
A	جيدة	صفر
B	بشأنها ملاحظات	١ - ٩٠
C	دون المستوى	٩١ - ١٨٠
D	مشكوك في تحصيله	١٨١ - ٢٧٠
E	رديء	٢٧١ - فما فوق

٢- قد يتم إعادة تصنيف بعض الحسابات دون النظر إلى عدد ايام التأخر في بعض الحالات مثل إعادة الجدولة أو اتخاذ الإجراءات القانونية أو غيرها من الحالات الخاصة التي تحددها إدارة المخاطر.

◆ احتساب المخصصات:

١- يتم احتساب المخصصات على الحسابات غير المنتظمة وفقاً للنسب أدناه. وعلى الحسابات المنتظمة وفقاً للمعيار المحاسبي IFRS 9 أو بالنسب التي تقررها الشركة. والجدول التالي يبين نسب المخصصات بعد استبعاد الأرباح المعلقة:

رمز التصنيف	المعيار	المخصص
A	جيدة	حسب قرار الشركة
B	بشأنها ملاحظات	حسب قرار الشركة
C	دون المستوى	٢٠%
D	مشكوك في تحصيله	٥٠%
E	رديء	١٠٠%

٢- تحتسب المخصصات وفقاً للمعادلة التالية:

شركة قطر للسينما وتوزيع الأفلام - دليل سياسات وإجراءات إدارة المخاطر

المخصصات = (اجمالي المديونية القائمة - الأرباح المعلقة - الضمانات المقدرة إن وجدت - الأرباح المؤجلة) × نسبة المخصص

◆ تعليق الأرباح:

- يتم احتساب الأرباح التي يجب تعليقها ابتداءً من القسط الرابع المتأخر وما بعده، بحيث يتم تعليق أرباح الأقساط المتأخرة ابتداءً من القسط الرابع وما بعده (دون تعليق أرباح الأقساط الثلاثة الأولى المتأخرة) مع الاستمرار في تعليق هذه الأرباح لحين سداد المتأخرات (إن وجدت) وانتظام المستأجر أو العميل في السداد.

٣,٢,٢ مخاطر الاستثمارات

٣,٢,٢,١ تعريف مخاطر الاستثمار

◆ تُعرف مخاطر الاستثمار بأنها مجموعة المخاطر التي قد تؤدي إلى خسارة للأموال أو الأصول المستثمرة، وعادة لا يمكن التنبؤ بهذه المخاطر أو توقعها بشكل دقيق، وتُعرّف أيضاً بأنها مقياس لمستوى عدم التأكد من تحقيق العوائد المتوقعة من الاستثمار على المدى القصير أو المتوسط أو الطويل. وتُعد مخاطر الاستثمار جزءاً لا يتجزأ من عملية الاستثمار، وجزءاً من عملية تقييم آفاقه على المدى البعيد، وعادة ما تستثمر الأموال أو الأصول إذا كانت المخاطر المتوقعة أقل، وكلما زادت المخاطر، كلما زادت العوائد، والعكس كلما قلت المخاطر كلما قلت العوائد. وينقسم المستثمرين في هذا إلى قسمين، قسم يفضل الاستثمار مع مخاطر عالية، وقسم يفضل الاستثمار مع مخاطر منخفضة.

٣,٢,٢,٢ أنواع مخاطر الاستثمار

وهناك الكثير من أنواع مخاطر الاستثمار أهمها ما يلي:

١- مخاطر السوق:

◆ يشير مفهوم مخاطر السوق إلى المخاطر التي يمكن أن تؤدي إلى خسارة الأموال أو الأصول المستثمرة بسبب الظروف الاقتصادية التي تؤثر على القطاع المستثمر فيه بشكل خاص وتسمى بالمخاطر غير النظامية، أو التي تؤثر على السوق بمختلف قطاعاته بشكل عام وتسمى هنا بالمخاطر النظامية التي تصيب كل القطاعات الاقتصادية، وتشمل مخاطر السوق عدداً من الأنواع، أهمها ما يأتي:

٢- حقوق الملكية:

◆ يتعلق هذا النوع من المخاطر بشراء الأسهم، حيث إن الأسهم دائماً تتقلب بين الربح والخسارة، وتُعد مخاطر الأسهم هي أن ينخفض سعرها عن سعر الشراء.

٣- أسعار الفائدة:

◆ تتعلق مخاطر أسعار الفائدة بسندات الدين، حيث إن أسعار الفائدة تؤثر سلباً على سندات الدين، التي تزداد قيمتها مع انخفاض أسعار الفائدة. وتؤثر تقلبات سعر الفائدة على العوائد المتوقعة من الاستثمارات.

٤- العملة الأجنبية:

◆ تتعلق مخاطر العملة الأجنبية بشراء العملات الأجنبية بهدف الاستثمار، وتعتبر المخاطر في هذا النوع هي انخفاض قيمة العملة عن سعر الشراء بسبب تقلبات السوق.

شركة قطر للسينما وتوزيع الأفلام - دليل سياسات وإجراءات إدارة المخاطر

٥- مخاطر الاقتصاد المحلي:

◆ تشير مخاطر الاقتصاد المحلي إلى إمكانية خسارة الأموال أو الأصول المستثمرة، بسبب كساد الاقتصاد في الدولة التي يعيش فيها لظروف مختلفة، سواء كانت طبيعية أو سياسية، حيث إن هذه الظروف تؤثر بشكل مباشر على أسعار الأوراق المالية وعلى السوق، كما أن الازدهار الاقتصادي يؤثر إيجابًا على المستثمرين، ومن بعض أسباب مخاطر الاقتصاد المحلي ما يأتي:

- غياب دوافع تحقيق التنمية في البلد.
- فقر البلد إداريًا، وكثرة الترهل الإداري فيها.
- الانفجار في أعداد السكان.
- انتشار ظاهرة البطالة.
- التخلف التكنولوجي، وعدم مواكبة التطور التقني.

٦- مخاطر السيولة:

◆ يتمثل هذا النوع من المخاطر في عدم قدرة المستثمر على بيع الاستثمارات الخاصة به، بكميات أو أسعار تناسبه، حيث إن بعض الاستثمارات يصعب بيعها، مثل العقارات والممتلكات المادية. في حين أن الأسهم يمكن بيعها بسهولة أكثر نسبيًا، ومن أجل الحدّ من مخاطر السيولة يتعين على المستثمر أن يبقي محفظته الاستثمارية متوازنة ومتنوعة، أيضًا أن يُبقي بعض الاحتياطات النقدية من أجل التعامل مع الحالات الطارئة.

٧- مخاطر التضخم:

◆ يُعرف هذا النوع من المخاطر باسم مخاطر القوة الشرائية، ويشير إلى انخفاض أسعار الاستثمارات مع مرور الوقت، بسبب التضخم الاقتصادي، على الرغم من أن التضخم الاقتصادي يتم الأخذ به في عين الاعتبار عند الاستثمار، لكن لا يمكن أبدًا التنبؤ بدقة باحتمالات حدوث التضخم أو وقته.

٨- مخاطر الاستثمار الأجنبي:

◆ يشير هذا النوع من المخاطر إلى أن الاستثمارات التي تحدث في الدول الأجنبية، من الممكن أن تفقد قيمتها بسبب التضخم الذي قد يحدث في الدولة المستثمر فيها، أو بسبب انخفاض الناتج فيها، وهذين أمرين لا يمكن التنبؤ بهما عند الاستثمار.

٩- مخاطر الوقت:

◆ يشير هذا النوع من المخاطر إلى أن المستثمر قد يضطر إلى بيع ممتلكاته الاستثمارية في وقت أبكر مما كان متوقعًا، بسبب بعض الظروف، وعليه فإن الخسارة ستكون كبيرة، لذا فإنه لا بد للمستثمر من أن يكون قادرًا على الاستثمار طويل المدى، وأن يكون لديه سيولة نقدية من أجل التعامل مع الأوقات الصعبة.

٣،٢،٢،٣ المهام والمسؤوليات

فيما يلي بيان للمهام والمسؤوليات الخاصة بإدارة مخاطر الاستثمار :

شركة قطر للسينما وتوزيع الأفلام - دليل سياسات وإجراءات إدارة المخاطر

◆ إدارة تحليل المخاطر

- ◆ الارتقاء بجودة محفظة الاستثمارات المالية والعقارية بالتعاون والتنسيق مع الإدارات واللجان التنفيذية المختلفة.
- ◆ اقتراح الوسائل المناسبة لتغطية المخاطر.
- ◆ متابعة الاستثمارات والتأكد من سلامة تنفيذ العمليات الاستثمارية ومطابقتها للسياسات والشروط المقررة من جهة الصلاحية. والتأكد من سلامة وصلاحية كافة الوثائق والمستندات الثبوتية الخاصة بها وتوثيقها والاحتفاظ بها في خزائن ضد الحريق بما في ذلك عقود وصكوك الاستثمارات المالية والعقارية وشيكات العملاء تحت التحصيل بما يحافظ على حقوق الشركة.
- ◆ القيام بالتحليل اللازم لكافة الاستثمارات القائمة والجديدة وكافة الشروط والعقود والتدفقات النقدية الخاصة بها وقياس مخاطر الاستثمار المرتبطة بها ورفع توصياتها للجنة الاستثمار وكافة جهات الصلاحية المعتمدة حسب الهيكل الإداري المعتمد.
- ◆ فحص العقود والاتفاقيات والمعاملات في إدارات الشركة المختلفة للتأكد من الالتزام بسياسات وضوابط إدارة المخاطر.
- ◆ تقييم ومراقبة مخاطر السوق وقياسها، واقتراح وسائل تخفيفها.
- ◆ مراقبة ومراجعة الاستثناءات التي تتجاوز الحدود المسموح بها في عمليات الاستثمار ورفع تقارير دورية بها أو كلما استدعت الحاجة لذلك.
- ◆ تقييم وتصنيف مدى جودة محفظة الاستثمارات المالية والاستثمارات العقارية والاستثمارات المباشرة والمنتجات ومراجعتها باستمرار بما يضمن ويساعد على ترقيتها ومعالجة المخاطر المحيطة بها في وقت مبكر. ورفع التقارير الدورية بها للمدير العام، ولجنة المخاطر، والتدقيق، والالتزام.

◆ تحليل مخاطر الاستثمار

- ◆ ويتولى القيام بمسئولياتها مدير تحليل المخاطر، وتتلخص مسؤولياته فيما يلي:
- ◆ مراجعة طلبات الاستثمار المقدمة من إدارة تطوير الأعمال وإجراء التحليل المالي وغير المالي لها وفقا لدراسات الجدوي المقدمة ورفع التوصيات بالتنسيق مع مدير إدارة المخاطر إلى لجنة الائتمان والاستثمار.
- ◆ تحديد وقياس المخاطر المحتملة الداخلية المرتبطة بالاستثمارات، والخارجية المرتبطة بالبيئة الخارجية ضمن التقرير والتوصيات المقدمة إلى لجنة الائتمان والاستثمار.
- ◆ قياس درجة المخاطر المرتبطة بالسوق والقطاع التي تؤثر على الاستثمارات.
- ◆ تحديد المخاطر المتعلقة بمخالفة قوانين البلاد وتعليمات هيئة قطر للأسواق المالية في كل طلب مقدم من إدارة تطوير الأعمال للجنة الائتمان والاستثمار.
- ◆ دراسة وتقييم مخاطر محفظة الاستثمارات المالية ضمن التقارير المقدمة من الإدارة المالية الدورية حول وضع المحفظة وتحديد المخاطر المحيطة بها وتقديم التوصيات بشأنها للجنة الائتمان والاستثمار.
- ◆ تتولى إدارة المخاطر مسؤولية القيام بالنشاطات المتعلقة بإدارة مخاطر محفظة الاستثمار. وتسعى للحصول على المعلومات من الإدارات الأخرى ذات الصلة بشكل اعتيادي للنهوض بهذه المهمة. وتتم مراقبة المحفظة وإعداد التقارير الدورية اللازمة عن المحفظة وعن جودتها والمخاطر التي تكتنفها وتزويد إدارة الشركة بها ممثلة في المدير العام والعضو المنتدب ولجنة الإدارة، ولجنة التدقيق، والمخاطر، والالتزام.

شركة قطر للسينما وتوزيع الأفلام - دليل سياسات وإجراءات إدارة المخاطر

٣,٢,٣ المبادئ الأساسية

فيما يلي المبادئ التي تحكم العمليات الكلية لإدارة مخاطر الائتمان والاستثمار:

- ◆ تتولى إدارة المخاطر مسئولية تحليل وتقييم مخاطر الائتمان والاستثمار، ومتابعة، ومراقبة الائتمان، والاستثمار.
- ◆ تبقى مبادئ الفصل بين المدخلات، وتفويض الصلاحيات، والرقابة، والتقارير المستقلة نافذة في كل الظروف.
- ◆ متابعة بوالص التأمين علي كافة الأصول والتأكد من كفاية تغطيتها وسريان صلاحيتها.

٣,٢,٤ نظم معلومات إدارة مخاطر الائتمان

◆ التقارير الداخلية

تلتزم إدارة المخاطر بتزويد المدير العام، والعضو المنتدب، ولجنة الإدارة، ولجنة التدقيق، والمخاطر، والالتزام، بتقارير دورية وغير دورية عن المخاطر التي تكتنف كافة عناصر محفظة الموجودات، وذلك لمساعدتها في اتخاذ القرارات التي تصب في مصلحة الشركة. ويتضمن دليل إجراءات إدارة المخاطر كل التقارير التي ترفعها إدارة المخاطر.

٣,٣ الإجراءات

٣,٣,١ عمليات إدارة ومباشرة الائتمان والاستثمار

١. مباشرة الائتمان والاستثمار هي عملية مستمرة لإدارات الشركة لغرض توسيع نشاطها في الأسواق المستهدفة مع الالتزام بالإستراتيجية العامة للشركة ومدى تقبل الشركة للمخاطر. وهذه تغطي التسويق، والتقييم، والتحليل العمليات الجديدة وغيرها من المعاملات التي تؤدي إلى تحقيق الإيراد المستهدف لنشاطي الائتمان والاستثمار.
٢. وكذلك فإنها تتضمن قرارات الائتمان والاستثمار لعقود التأجير والعملاء الحاليين والجدد والتي تشمل التعزيز، وإعادة الجدولة، وإعادة الهيكلة، والتخارج، والتمديدات أو التوسعات والاستثمارات المباشرة الجديدة والقائمة، والاستثمارات المالية، والمراجعات السنوية أو الدورية لكل ذلك.

٣,٣,٢ تحليل مخاطر الائتمان والاستثمار

١. تقوم إدارة تحليل المخاطر بدراسة ومراجعة طلبات الائتمان والاستثمار بمختلف أنواعها المقدمة من إدارة تطوير الأعمال وكذلك التقارير الدورية المقدمة من الإدارة المالية عن موقف الاستثمارات المالية، وتقوم بفحص مطابقة هذه الطلبات للسياسات المعتمدة للشركة وتوافقها مع تعليمات الجهات الرقابية لا سيما هيئة قطر للأسواق المالية.
٢. يجوز لمدير المخاطر بعد التشاور مع مدير تحليل المخاطر ومدير تطوير الأعمال وموافقة المدير العام أو العضو المنتدب في بعض الفترات استنادا لتقارير جودة محفظتي الائتمان والاستثمار إصدار تعميمات خاصة بهدف الحد من مخاطر الائتمان والاستثمار خاصة في فترات التقلبات الاقتصادية وعدم الاستقرار.
٣. قياس مستوى قبول طلبات الائتمان والاستثمار بناء علي تحليل كافة المخاطر المحيطة بها علي ضوء المذكرات الائتمانية لطلبات الائتمان ودراسة الجدوي لطلبات الاستثمار المقدمة من إدارة تطوير الأعمال.
٤. مطابقة ما هو وارد في مذكرة طلب الائتمان ودراسة جدوي طلب الاستثمار المقدمة من إدارة تطوير الأعمال بما هو موجود من مستندات مرفقه بملف العملية سواء كانت طلب ائتمان أو طلب استثمار.
٥. إجراء التحليل المالي لبيانات العميل المالية وغير المالية بالملف وطلب بيانات إضافية إذا استدعي الأمر لذلك.
٦. دراسة وتقييم مصادر السداد وقياسها بالنسبة لطلبات الائتمان والتأكد من قدرة المستأجر أو العميل علي السداد في المواعيد المحددة، بما في ذلك مكان العمل ومستوي الدخل الشهري وكفايته لسداد الالتزام الشهري، وأيضا تحليل

شركة قطر للسينما وتوزيع الأفلام - دليل سياسات وإجراءات إدارة المخاطر

المقدرة المالية للشركات والمؤسسات التي تتقدم لطب إيجار أو انتمان والتأكد من ملاءتها وقدرتها علي سداد الأقساط في موعدها المتفق عليها.

٧. إصدار التوصية الخاصة بإدارة المخاطر ومناقشتها مع مدير الإدارة لاتخاذ القرار الأمثل الهادف إلي تخفيف المخاطر لدرجة مقبولة ورفع التوصية بالموافقة أو الرفض مع المبررات التي استند إليها القرار.

٨. يقوم مدير تحليل المخاطر باعتباره مقررا للجنة الانتمان والاستثمار بتحديد موعد الإجتماعات وإعداد أجندته المطلوب مناقشتها وتولي مهمة عرض حيثيات المعاملة في اللجنة وتسجيل القرار النهائي وأخذ التوقيعات من الأعضاء.

٩. تحويل ملفات الانتمان إلي إدارة تطوير الاعمال للتنفيذ سواء بالقبول أو الاعتذار.

١٠. الاحتفاظ بنسخة من المذكرة وعمل محضر بالاجتماع واعتماده من رئيس لجنة الانتمان والاستثمار.

٣,٤ تقارير إدارة تحليل المخاطر

١. تقرير شهري للمدير العام والعضو المنتدب ولجنة الإدارة عن تقييم مخاطر جودة الانتمان والاستثمارات المالية والعقارية.

٢. تقرير ربع سنوي بعد صدور التقارير المالية ربع السنوية عن المخاطر المالية مقدم للمدير العام والعضو المنتدب ولجنة الإدارة، ولجنة المخاطر، والتدقيق، والالتزام.

٣. تقرير ربع سنوي عن كافة المخاطر المالية والاستراتيجية ومخاطر الالتزام والمخاطر القانونية ومخاطر التشغيل ومخاطر السوق وعن جودة الانتمان والاستثمارات للمدير العام، الرئيس العضو المنتدب، ولجنة التدقيق، والمخاطر، والالتزام.

٤. أي تقارير أخرى تفرضها مستجدات وتطورات العمل أو يطلبها المدير العام، أو العضو المنتدب، أو مجلس الإدارة، أو أحد اللجان التابعة له.

٤. إدارة مخاطر السوق

٤,١ ملخص عام

إدارة المخاطر	حقل النشاط
إدارة تحليل المخاطر	العمليات
تصف هذه العملية سياسات إدارة مخاطر السوق في الشركة بهدف السيطرة عليها والحد من آثارها.	وصف العملية
<p>المدخلات</p> <p>♦ تعرضات مخاطر السوق.</p> <p>المخرجات</p> <p>♦ تقارير إدارة مخاطر السوق.</p>	حدود العملية
مدير تحليل المخاطر + مدير المخاطر	المسؤول عن تقييم العملية
<p>♦ ضمان الالتزام بأحكام تعليمات هيئة قطر للأسواق المالية والإرشادات الأخرى ذات الصلة بمخاطر السوق.</p> <p>♦ الحد من مخاطر السوق على الشركة وتقليل آثارها.</p> <p>♦ إصدار تقارير عن إدارة مخاطر السوق.</p>	أهداف العملية
<p>♦ الخبرة والمعرفة الوافية بإدارة المخاطر ومتطلباتها.</p> <p>♦ التعاون والتنسيق الفاعل بين إدارة المخاطر والإدارات والجهات ذات العلاقة في الشركة.</p> <p>♦ اقتراح التحوطات اللازمة.</p>	عوامل النجاح المهمة
<p>♦ عدد ونوعية تقارير إدارة مخاطر السوق الصادرة خلال الفترة.</p> <p>♦ مقدار الخسائر الناتجة عن التعرض لمخاطر السوق.</p> <p>♦ حجم الخسائر التي تم التمكن من تجنبها أو الحد منها نتيجة الإجراءات التحوطية المتخذة.</p>	مؤشرات الأداء الرئيسية

٤,٢ السياسات

٤,٢,١ تعريف مخاطر السوق وأنواعها

تعرف مخاطر السوق بأنها الخسائر المتوقعة نتيجة للتغيرات المحتملة في القيم الاقتصادية الحالية (أي القيم السوقية) لكافة عناصر أصول الشركة، وكذلك في القيمة الاقتصادية الحالية للأصول المأخوذة كتحوط أو ضمان لمحفظة موجودات

شركة قطر للسينما وتوزيع الأفلام - دليل سياسات وإجراءات إدارة المخاطر

الشركة أو لجزء منها كنتيجة للمتغيرات في عوامل السوق ذات العلاقة. وتعتبر عوامل السوق عن متغيرات معينة مثل سعر السوق، سعر الصرف، أو سعر الفائدة والتي يمكن أن يؤثر أحدها أو كلها مجتمعة على القيمة الاقتصادية للأصول أو المركز المالي للشركة. وتأسيسا على ذلك، تصنف مخاطر السوق عادة إلى الفئات التالية:

◆ مخاطر سعر الفائدة

هي مخاطر خسارة إيرادات الشركة بسبب الحركة السلبية لسعر الفائدة أو تكلفة الأموال على مستوى قطاع معين أو على المستوى المحلي أو الإقليمي أو العالمي والتي لم تنشأ عن أخطاء تشغيلية لدى الشركة. وتتأني مخاطر سعر الفائدة من عدة مصادر من أهمها مخاطر إعادة التسعير الذي ينشأ نتيجة لإبرام تعاقدات تأجير أو تسهيلات تنشأ عنها حسابات تحت التحصيل.

◆ مخاطر أسعار الأسهم

وهي المخاطر الناتجة عن التغيرات السلبية في أسعار الأسهم المدرجة في محلياً في بورصة قطر، أيضا في أسواق خارجية ضمن محفظة الأسهم التي تحتفظ بها الشركة.

◆ مخاطر سعر الصرف:

وهي المخاطر الحالية أو المتوقعة على الإيرادات ورأس المال والناشئة عن الاتجاه السلبي في أسعار صرف العملات. وهي تشير إلى أثر الحركة المعاكسة في أسعار صرف العملات على قيمة موقف العملات الأجنبية لدى الشركة. وتتأني مخاطر سعر الصرف على الشركة من المصادر التالية:

◆ التعاقد للتمول الخارجي من جهات خارجية بعملات أجنبية.

◆ الاستثمارات الخارجية بعملات أجنبية سواء في الأسهم وغيرها من الاستثمارات المالية أو في استثمارات مباشرة.

◆ الالتزامات العرضية الناشئة عن الاعتمادات المستندية التي تقوم الشركة بإصدارها من خلال أحد بنوك التعامل المحلية لاستيراد معدات وآليات... إلخ من الخارج بموجب تسهيلات في السداد.

٤,٢,٢ المهام والمسؤوليات

◆ مهام ومسؤوليات مراقبة وإدارة مخاطر السوق

- يتولى مدير تحليل المخاطر مسؤولية متابعة ومراقبة مخاطر السوق بالتعاون والتنسيق المباشر مع مدير المخاطر. وتتلخص هذه المهام فيما يلي:

◆ قياس مخاطر أسعار المنتجات وطرق التسعير المستخدمة في الشركة والرفع بها للجنة إدارة الخصوم والأصول.

◆ إعداد التقارير عن تعرضات مخاطر السوق وحركة أسواق العقارات والأسواق المالية وسوق الاستثمارات المباشرة في الدولة كلما دعت الحاجة لذلك وبما لا يقل عن مرة واحدة سنويا.

◆ مراجعة المنتجات الجديدة ومراجعة آلية تسعيرها والتأكد من وجود تحوط كافي ومقبول لمخاطر السوق.

◆ الحصول على البيانات والمعلومات الكافية، شهريا أو عند الحاجة، عن مصادر واستخدامات الأموال وحركة الإيداعات والتحويلات واتفاقيات التمويل الخارجي المبرمة مع البنوك والمؤسسات المالية داخل وخارج قطر، وأسعار الفائدة، والتقلبات التي تحدث بها .

◆ التأكد من قيام الإدارة المالية وإدارة العمليات بتنفيذ نشاط الخزينة وفقا للسياسات المعتمدة من قبل مجلس الإدارة وقرارات لجنة الأصول والخصوم والتعليمات الصادرة عن الجهات الرقابية المعتمدة لدى الشركة.

◆ مراقبة محفظتي العقارات والاستثمارات بالشركة باستمرار وتقديم تقارير دورية عنها.

شركة قطر للسينما وتوزيع الأفلام - دليل سياسات وإجراءات إدارة المخاطر

٤,٣ الإجراءات

٤,٣,١ متابعة ومراقبة مخاطر السوق

فيما يلي قائمة بإجراءات التخطيط والمتابعة التي يجب الالتزام بها بخصوص عمليات الرقابة على نشاط الخزينة:

١. مصادر الاموال
٢. نسب السيولة والفجوات في التدفقات النقدية.
٣. الالتزام بالتعليمات الصادرة عن هيئة قطر للأسواق المالية وكافة الجهات الرقابية المعتمدة.
٤. وضع خطة مواجهة الكوارث والأزمات فيما يتعلق بإدارة الخصوم والأصول بالتنسيق مع الادارة المالية واعتمادها من مجلس الإدارة ومراقبتها والتأكد من فعاليتها باستمرار.
٥. التقيد بالسقوف السنوية التي يحددها مجلس الإدارة فيما يتعلق بمصادر واستخدامات الأموال ضمن الموازنة السنوية المعتمدة منه.
٦. الفصل في الواجبات والمسؤوليات بين القائمين علي إدارة نشاط الخزينة وتحريك الأموال.
٧. الالتزام بجدول الصلاحيات المعتمد من مجلس الإدارة فيما يتعلق بالمصادقات علي اتفاقيات التمويل الخارجي وفي الإيداعات والسحب وإدارة حركة الأموال مع التركيز علي الصلاحيات الجماعية والحد من الصلاحيات الفردية.
٨. تحليل وتقييم التقارير الدورية التي تقدمها الإدارة المالية عن الاستثمارات المالية ووضع التوصيات الكفيلة بإدارتها والتحوط لمخاطرها.
٩. المعالجة الفورية لكافة النزاعات والمطالبات المتعلقة بنشاط الخزينة مع الأطراف الأخرى.

٤,٤ تقارير مخاطر السوق

تقسم التقارير التي تقوم بها ادارة المخاطر في مجال ادارة مخاطر السوق الى:

١. تقارير دورية: يتم رفعها للمدير العام والعضو المنتدب ولجنة الإدارة فيما يتعلق بتعرضات الشركة لل عملات الاجنبية ومخاطر تقلبات أسعار الأسهم وأسعار الفائدة وأسعار الصرف.
٢. تقارير غير دورية: تتعلق بالمستجدات المتعلقة بعوامل مخاطر السوق وتقييم ادارة المخاطر لها ومقترحات التحوط بالاضافة الى تقارير تخص لجنة تقييم الاصول والخصوم تتعلق بمقترحات تعديل أسعار المنتجات وفقا للمستجدات.

٥. إدارة مخاطر التشغيل

٥,١ ملخص عام

حقل النشاط	إدارة المخاطر
العمليات	إدارة مخاطر التشغيل
وصف العملية	تصف هذه العملية سياسات وإجراءات إدارة مخاطر التشغيل في الشركة بهدف تخفيفها والحد من أثارها.
حدود العملية	<p>المدخلات</p> <p>♦ تعرضات / أحداث مخاطر التشغيل.</p> <p>المخرجات</p> <p>♦ تقارير إدارة مخاطر التشغيل.</p>
المسؤول عن العملية	مدير مخاطر التشغيل + مدير المخاطر
أهداف العملية	<p>♦ ضمان الالتزام بأحكام تعليمات هيئة قطر للأسواق المالية والتعليمات والإرشادات الأخرى ذات الصلة بمخاطر التشغيل.</p> <p>♦ الحد من مخاطر التشغيل على الشركة وتخفيفها.</p> <p>♦ ضمان إصدار تقارير دقيقة ومفيدة عن إدارة مخاطر التشغيل.</p> <p>♦ تسيير عمليات الإدارات المعنية في الشركة بالحد الأدنى من مخاطر التشغيل.</p>
عوامل النجاح المهمة	<p>♦ التزام واهتمام الإدارة العليا بمخاطر التشغيل ومدى أهمية الإدارة الفاعلة لها بالنسبة للشركة.</p> <p>♦ الخبرة والمعرفة الوافية بإدارة المخاطر ومتطلباتها.</p> <p>♦ التعاون والتنسيق الفاعل بين إدارة المخاطر والإدارات والجهات ذات العلاقة في الشركة.</p> <p>♦ القيام بعمل الاختبارات والتحليلات الضرورية ان لزم الامر.</p> <p>♦ القيام بالتحوط اللازم واتخاذ الإجراءات الوقائية.</p>
مؤشرات الأداء الرئيسية	<p>♦ عدد ونوعية تقارير إدارة مخاطر التشغيل الصادرة خلال الفترة.</p> <p>♦ عدد التعرضات والأحداث التي تم التعامل معها خلال الفترة.</p> <p>♦ مقدار الخسائر الناتجة عن التعرض لمخاطر التشغيل.</p> <p>♦ حجم الخسائر التي تم التمكن من تجنبها أو الحد منها نتيجة الإجراءات التحوطية المتخذة.</p>

٥,٢ السياسات

٥,٢,١ تعريف مخاطر التشغيل

تعرف مخاطر التشغيل بأنها الخسائر المباشرة وغير المباشرة التي تنجم عن أحداث بسبب اخفاق في العمليات أو الموارد البشرية العاملة بالشركة أو النظم الآلية المطبقة فيها، أو عن عمليات وأحداث خارجية تتمثل في المتعاملين وغير المتعاملين مع الشركة أو النظم التي ترتبط بها الشركة وتؤثر سلبا أو إيجابا علي أنظمتها الداخلية. ويوفر هذا التعريف أساسا قابلا للقياس يستند إلى الأسباب ذات الصلة بأحداث مخاطر التشغيل، التي تصنف كما يلي:

♦ الموارد البشرية.

♦ العمليات.

♦ النظم .

شركة قطر للسينما وتوزيع الأفلام - دليل سياسات وإجراءات إدارة المخاطر

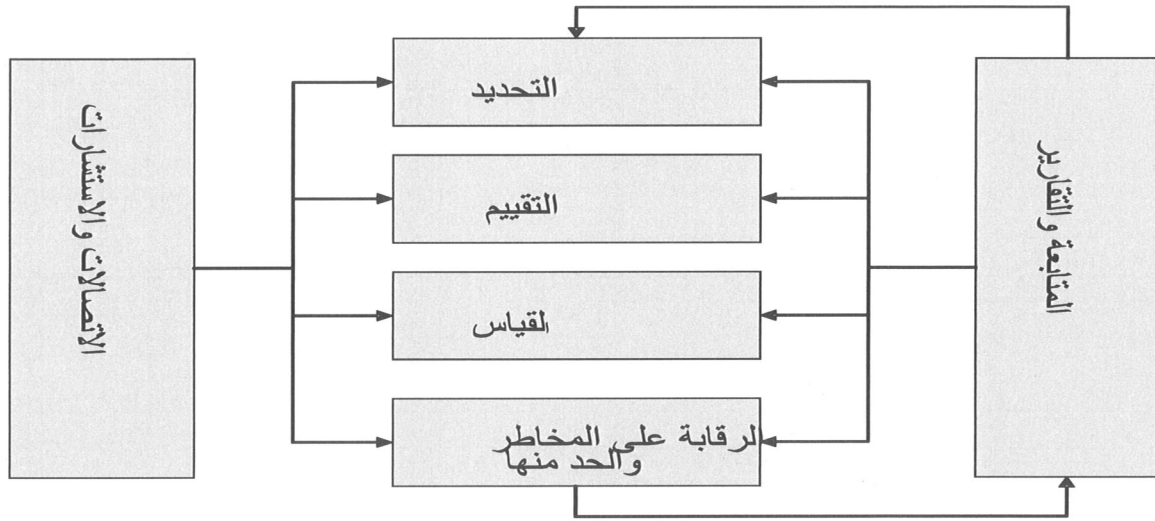
◆ الأحداث الخارجية.

٥,٢,٢ الإطار العام لإدارة مخاطر التشغيل

◆ فيما يلي أهداف إدارة مخاطر التشغيل في الشركة:

١. تحقيق رقابة قوية على المخاطر التشغيلية تساعد في إدارة المخاطر وتخفيفها بما يمكن الشركة وإدارتها ووحداتها وأقسامها المختلفة من تطوير وتنمية أنشطتها بالكفاءة التي تضمن أداءً جيداً للشركة ونموً مستمراً.
٢. تقييم وتوفير وتخصيص رأس المال الملائم والكافي لتغطية ومواجهة مخاطر التشغيل القائمة والمتوقعة.
٣. لتخفيف أثر مخاطر التشغيل لأدنى حد ممكن.

◆ بشكل عام يمكن اختصار الإطار بما يلي:



◆ تكون كل إدارة في الشركة مسؤولة عن إدارة مخاطر التشغيل التي تخصها.

- ◆ يتم تنسيق أعمال إدارة المخاطر التشغيلية بواسطة فريق للمخاطر التشغيلية يتشكل من عضو (منسق) من كل إدارة يشرف عليه مدير المخاطر التشغيلية، وعلى كل إدارة ترشيح هذا العضو وإبلاغ مدير المخاطر التشغيلية بأي تعديل على المرشح.

٥,٢,٣ مخاطر التشغيل المقبولة

- ◆ وهي مقدار تعرضات مخاطر التشغيل، أو حدود وسقوف المخاطر التشغيلية المحتملة المسموح بها والمقبولة لدى الشركة ولا تسمح بتجاوزها.

◆ تضع الشركة رؤيتها لتقبل مخاطر التشغيل بالطرق التالية:

١. حدود تعرض الشركة لمخاطر التشغيل والحد الأدنى للإبلاغ والحد الأقصى للخسائر التشغيلية التي يمكن للشركة تقبلها حسب تقييم الشركة لأثر الأحداث المصنفة ضمن أحداث المخاطر التشغيلية (احتمالية التعرض).

٢. حدود التعرف على حدث الخسارة وإعداد التقارير عنه (حجم الخسارة).

٣. يتم اقتراح هذه الحدود من قبل مدير إدارة المخاطر التشغيلية، ثم يتم اعتمادها من مدير المخاطر.

٥,٢,٤ قياس مخاطر التشغيل

تقاس مخاطر التشغيل عموماً وفقاً لأحد المناهج التالية:

- ◆ أسلوب المؤشر الأساسي.

شركة قطر للسينما وتوزيع الأفلام - دليل سياسات وإجراءات إدارة المخاطر

◆ الأسلوب النمطي.

◆ أسلوب القياس المتقدم.

ويتم اعتماد أسلوب المؤشر الأساسي في قياس المخاطر التشغيلية بالشركة وتعتبر كسقف أعلى لقيمة المخاطر التشغيلية المحتملة المسموح بها والمقبولة لدى الشركة والذي يحتسب وفقا للمعادلة التالية:

معدل اجمالي الدخل لآخر ٣ سنوات (ربح) * ١٥% (الفا)

٥,٣ الإجراءات

يتم إنجاز عملية تحديد وتقييم وقياس ومراقبة مخاطر التشغيل في الشركة من خلال عملية التقييم الذاتي للمخاطر RCSA وملف المخاطر Risk profile الخاص بكل ادارة ويتم مراجعته كلما دعى الامر لذلك. وفيما يلي خطوات إنجاز هذه العملية:

٥,٣,١ تحديد المخاطر

١. تتولى كل إدارة في الشركة تحديد مخاطرها بمساعدة إدارة المخاطر التشغيلية من خلال التوفيق بين المداخل التالية او بعضها:

◆ الاستقصاءات.

◆ المقابلات.

◆ ورش العمل المنظمة.

◆ القواعد المعرفية.

◆ تحليل العمليات.

◆ تحليل الخسائر.

◆ المراجعات الداخلية والخارجية من قبل التدقيق الداخلي والخارجي.

٢. يتم إنجاز تحديد المخاطر ضمن أية إدارة في الشركة من خلال مسئول المخاطر التشغيلية بالادارة (عضو فريق المخاطر التشغيلية للشركة) وبمساعدة من إدارة مخاطر التشغيل.

٣. يتم توثيق نتائج ورش العمل التي تنظم لهذا الغرض في جدول المخاطر التشغيلية بحيث تشمل على:

◆ معلومات عن المخاطر المحيطة بعمل كل إدارة حسب العمليات التي تقوم بها، وبيان وصف الخطر وتقييمه، وتكراره.

◆ تحديد خطط الحد من المخاطر والرقابة عليها بما فيها الضوابط والمسئولية عنها مع الجدول الزمني لتنفيذها.

◆ تحديد نقاط ضعف الرقابة والإجراءات التصحيحية المقترحة.

◆ تحديد مؤشرات خطر رئيسية KRIs لكل ادارة لمتابعتها من قبل الادارة المعنية وتقييم التحسن أو الترددي في درجة الخطر بناءً على ذلك ورفع التقارير لادارة المخاطر.

٤. تتم مراجعة المخاطر من قبل كل إدارة سنويا على الأقل وياشراف إدارة المخاطر التشغيلية للتأكد من استمرار ملاءمة كافة المخاطر مع التعرف على أية مخاطر جديدة في الوقت المناسب بالاضافة لاضافة خطر او حذف او تعديل تفاصيل خطر قائم في حال لزم ذلك.

٥. يجب توثيق كافة المخاطر المحددة أثناء عملية التقييم وتسجيلها في سجل مخاطر الادارة.

٦. يعين كل مدير إدارة موظفا معينا يتولى مسك سجل المخاطر التشغيلية ويعتبر ممثلا للادارة في فريق ادارة مخاطر التشغيل، والتنسيق في ذلك مع إدارة مخاطر التشغيل بالاضافة للتبليغ عن الاحداث/الخسائر التشغيلية التي تقع في الادارة، بالاضافة الى متابعة تنفيذ باقي المهام المطلوبة من ادارته تحت بند مخاطر التشغيل كاختبارات خطة الطوارئ وتعديل ملف المخاطر.

٧. يعتبر السجل أداة مهمة في المتابعة المستمرة لمخاطر الشركة. ويتضمن سجل المخاطر بيانات إضافية بجانب ما تم ذكره سابقا في السياسات فيما يتعلق بمخاطر التشغيل، والتي تتمثل في الآتي:

◆ التصنيف حسب الأنشطة لكل إدارة على حدة.

شركة قطر للسينما وتوزيع الأفلام - دليل سياسات وإجراءات إدارة المخاطر

- ◆ ملخص ووصف كامل لكافة المخاطر التشغيلية المصنفة كل على حدة.
- ◆ تصنيف المخاطر تبعاً للتكرار والاحتمالات، والآثار، ودرجات المخاطر التشغيلية.
- ◆ الخطط الموضوعية للحد من المخاطر عند الضرورة والإجراءات التصحيحية التي تمت التوصية باتخاذها والضوابط الداخلية الموجودة والمقترحة ودورية المراجعة التي تتم على فعالية هذه الضوابط.

٥,٣,٢ تقييم المخاطر التشغيلية

إن الهدف من تقييم المخاطر التشغيلية هو تقييم المخاطر المحتملة والآثار التي يمكن أن تترتب عليها، والإجراءات التحوطية اللازمة للحد منها وتفاديها أو تخفيفها، وإستراتيجية المعالجة الأكثر فاعلية والأقل كلفة .

١. تقوم الإدارات بالتعاون مع إدارة مخاطر التشغيل بتقييم كافة المخاطر المحددة من حيث:

- ◆ احتمالات وقوع حدث المخاطر التشغيلية.
 - ◆ مستوى تكرار حدث المخاطر التشغيلية.
 - ◆ النتائج التي تترتب على حدث المخاطر في حالة وقوعه.
٢. يجب تجنب التحيز الذاتي عند تحليل العواقب والاحتمالات وعمل التحليل بصورة موضوعية قدر الإمكان.
٣. على كل إدارة على حدة أو إدارة المخاطر بشكل عام، عند تقييم الآثار التي ستترتب على مخاطر التشغيل، الاستعانة بمصادر المعلومات التالية:

- ◆ السجلات السابقة، من حيث الخسائر المالية، الحوادث، تقارير التدقيق، وذاكرة الشركة.
 - ◆ عمليات الفحص والتدقيق المتمثلة في تقارير التدقيق الداخلي والخارجي، والاستشارات، وتقارير المخاطر.
 - ◆ اتجاهات السوق، وتتمثل أهم مصادرها فيما ينشر في الدوريات المنشورة، والصحف، وأبحاث السوق.
 - ◆ تقارير المختصين والخبراء.
٤. تعرض مشاريع المنتجات/الخدمات/العمليات/النظم الجديدة/العقود على إدارة المخاطر قبل المصادقة النهائية عليها من الجهة ذات الصلاحية لضمان تقديم المشورة إلى الجهة ذات الصلاحية فيما يتعلق بالمخاطر المحيطة بهذه المنتجات، أو الخدمات، أو العمليات، أو النظم الجديدة، أو العقود قبل المصادقة النهائية عليها.

٥,٣,٣ قياس مخاطر التشغيل

تستخدم الشركة الأدوات التالية لقياس مخاطر التشغيل :

٥,٣,٣,١ مؤشرات المخاطر الرئيسية

١. وهي تمثل نظام إنذار مبكر لمعاونة مدير الإدارة المعنية في تتبع المخاطر التشغيلية التي من المحتمل أن تؤثر على تحقيق أهداف الشركة.
٢. يتم تحديد مجموعة من مؤشرات المخاطر الرئيسية لكل إدارة كنتيجة لعملية التقييم الذاتي للمخاطر RCSA وتبلغ إلى منسق مخاطر التشغيل في كل إدارة وعلى كل إدارة رفع تقارير بنتيجة التقييم لكل مؤشر بحسب الدورية المحددة في ملف المخاطر.
٣. يتم كذلك مراجعة مؤشرات المخاطر الرئيسية باستمرار ضمن الإدارة ذات العلاقة للتأكد من ملاءمتها للمخاطر التي تقيسها ولتحديد مدى وجود مؤشر بديل يعكس مستوى المخاطر بشكل أكثر دقة.
٤. تقوم إدارة المخاطر بمراجعة وتنسيق فترات ودورية التقارير الخاصة بمخاطر التشغيل بالتشاور مع الإدارات المعنية.

٥,٣,٣,٢ تقارير أحداث المخاطر التشغيلية

- ◆ أحداث المخاطر التشغيلية هي وقوع حدث مخاطر التشغيل يسبب، أو من المحتمل أن يسبب، أثراً مالياً أو نظامياً على الشركة، أو على سمعتها. وتشتمل على حوادث مخاطر الائتمان أو السوق التي تحدث بسبب حدث مخاطر التشغيل، وعدم الالتزام بأي من المتطلبات القانونية أو الرسمية والتراخيص، والسياسات والإجراءات أو القواعد الداخلية.

شركة قطر للسينما وتوزيع الأفلام - دليل سياسات وإجراءات إدارة المخاطر

- ◆ تسترشد الشركة في تصنيف حوادث مخاطر التشغيل بتصنيفات حوادث الخسائر التشغيلية المبينة في مقررات بازل ٢، وليس بالضرورة الالتزام بها وتشمل.

نوع المخاطر	الوصف
احتيايل الداخلي	خسائر ناجمة عن أعمال احتيايل متعمدة، اختلاس أموال أو احتيايل على القوانين أو على سياسة الشركة من قبل جهة داخلية
احتيايل خارجي	خسائر ناجمة عن أعمال احتيايل متعمدة، اختلاس أموال أو احتيايل على القوانين أو على سياسة الشركة من قبل جهة خارجية
ممارسات التوظيف وسلامة مكان العمل :	خسائر ناجمة عن ممارسات لا تتماشى مع قوانين أو اتفاقيات التوظيف والسلامة
العلاقات مع العملاء، والمنتجات وممارسات العمل	خسائر ناجمة عن اخفاق غير متعمد أو اهمال في التعاطي مع الواجبات المهنية تجاه العملاء أو في طبيعة وتصميم المنتجات
تعرض الاصول الملموسة للضرر	خسائر أو ضرر يحدث لاصول الشركة نتيجة لكارثة طبيعية أو أحداث أخرى
تعطل العمل واخفاق الانظمة الآلية	الخسائر الناجمة عن عرقلة العمل أو تعطل الأنظمة
التنفيذ، التسليم وادارة العملية	الخسائر الناجمة عن خلل في معالجة الصفقة أو ادارة العملية أو التعامل مع الاطراف الأخرى والموردين

- ◆ يجب تسجيل حدث ما إذا كان ينطوي على خسارة فعلية أو محتملة في نظام المخاطر التشغيلية تأخذ أحد الأشكال التالية:

١. أثر مالي، بما في ذلك الأثار المالية المحتملة.
 ٢. تجاوز أي من المتطلبات القانونية / الرسمية، أو التراخيص، أو السياسات والإجراءات والقواعد الداخلية وما قد تستتبعه من غرامات أو مصاريف مرتبطة.
- ◆ الخسائر المحتملة هي عبارة عن حدث ما، أو عواقب متوقعة لأحداث، أو ملاحظة وقائع غير اعتيادية قد تؤدي إلى خسائر فعلية. كما أن أحداث مخاطر التشغيل ذات الأثر الإيجابي الذي قد يؤدي إلى تحقيق أرباح غير مخططة للشركة تصنف أيضا ضمن مخاطر التشغيل المتوقعة أو المحتملة.
 - ◆ يحق لأي موظف في الشركة، يستشعر من واقع خبرته أي احتمال لوقوع حادث/حوادث خسارة/خسائر متوقعة للشركة المبادرة بإعداد تقرير عنها وتسليمها لمنسق المخاطر التشغيلية بالإدارة التي يتبع لها.
 - ◆ يقوم منسق المخاطر التشغيلية بالإدارة المعنية بتسجيل الحدث حسب الإجراءات المتبعة ومتابعة معالجته داخل الإدارة إذا كان مسؤولية معالجته تقع ضمن المستوى الإداري الخاص بالإدارة ويقوم برفعه لمدير مخاطر التشغيل.
 - ◆ تتولى بعد ذلك وحدة المخاطر التشغيلية مسؤولية تضمين الحدث في قاعدة بيانات خسائر التشغيل والتأكد من أنه قد تم التبليغ عنه للإدارة حسب المستويات الإدارية المحددة سابقا.
 - ◆ تتم مراجعة تقارير الخسائر الفعلية التي يعدها منسق المخاطر التشغيلية من قبل مدير الإدارة المعنية وتقدم إلى مدير المخاطر التشغيلية لتضمينها في قاعدة بيانات خسائر التشغيل واتخاذ إجراءات المعالجة للمستويات الإدارية التي تتجاوز الإدارة المعنية.
 - ◆ تتم الموافقة على الاحداث التي ليس لها أثر مالي في النظام الآلي من قبل مدير تنفيذي ادارة المخاطر.
 - ◆ تتم الموافقة على الأحداث التي لها اثر مالي حسب جدول الصلاحيات أدناه:

مبلغ الخسارة التشغيلية	جهة الصلاحية
١٠,٠٠٠ ريال = <	مدير المخاطر
حتى ٥٠,٠٠٠ الف ريال	المدير العام بتوصية من مدير المخاطر وبموافقة لجنة الائتمان والاستثمار
حتى ١٠٠,٠٠٠ الف ريال	العضو المنتدب + المدير العام بتوصية من مدير المخاطر وبموافقة لجنة الائتمان والاستثمار
اكبر من ١٠٠,٠٠٠ الف ريال	مجلس الإدارة بتوصية من مدير المخاطر + المدير العام + العضو المنتدب + لجنة الائتمان والاستثمار

٥,٣,٣,٣ السيطرة على مخاطر التشغيل والحد منها

١. يجب معالجة كافة مخاطر التشغيل التي تم تحديدها بهدف الحد منها وتفاديها أو تخفيفها بإحدى الطرق التالية:

- ◆ تجنب المخاطر وذلك بالتخلي عن نشاط الأعمال الذي يسبب المخاطر.
- ◆ تحويل / تقاسم المخاطر أو القيام بالتأمين أو أي من آليات التحوط المعتمدة لدى الشركة.
- ◆ تنفيذ إجراءات رقابة داخلية متطورة.
- ◆ قبول المخاطر.

٢. الرقابة الداخلية

◆ يجب على الإدارة المعنية تأمين عناصر الرقابة الداخلية الأساسية التالية:

- الإدارة الفاعلة.
 - الفصل بين الواجبات.
 - حماية الوصول إلى أصول وسجلات الشركة واستخدامها.
 - المراجعات المستقلة من قبل التدقيق الداخلي.
 - متابعة مؤشرات الأداء والمخاطر.
 - تفويض الصلاحيات، والتحقق، ومطابقة المعاملات، والحسابات.
- ◆ تقوم إدارة التدقيق الداخلي بالتعاون مع إدارة المخاطر بمراجعة كفاية وفعالية إجراءات الرقابة الداخلية على مخاطر التشغيل بشكل دوري.
٣. أدلة السياسات والإجراءات

➤ يجب أن يكون لكل إدارة من إدارات الشركة دليل سياسات وإجراءات عمل شامل تتم مراجعته بصورة دورية ليعكس المستجدات والضوابط المطلوبة كنتيجة لحدوث الخسائر/المخاطر التشغيلية وعمليات التدقيق، أو تعليمات الجهات الرقابية، أو الأحداث الخارجية، أو المستجدات الداخلية وغيرها، حيث يوثق كل دليل كلا من الإجراءات التشغيلية وإجراءات الرقابة الداخلية المصممة للحيلولة من وقوع الأخطاء والخسائر بالإضافة إلى تحديد مالك الإجراء المسئول عنه.

➤ تتم مراجعة كافة أدلة السياسات والإجراءات وأي تغييرات عليها من قبل إدارة التدقيق الداخلي قبل اعتمادها، كما يتطلب الأمر مراجعتها من قبل إدارة المخاطر وإدارة الشؤون القانونية (المخاطر القانونية) والتأكد من التزامها بتعليمات كافة الجهات الرقابية بما فيها هيئة قطر للأسواق المالية.

➤ يتم فحص مدى التزام الإدارات بالسياسات والإجراءات أثناء عمليات التدقيق الداخلي، للتأكد من تغطية كافة الإدارات/ الوظائف بخطة التدقيق مرة واحدة في السنة على الأقل أو بحسب جدول التدقيق المعتمد.

٤. الموارد البشرية

➤ تحتفظ الشركة بدليل شامل للموارد البشرية يتم تحديثه بشكل دوري ويتضمن السياسات والإجراءات الخاصة بإدارة الموارد البشرية.

➤ يعالج الدليل المذكور بعض القضايا مثل قواعد السلوك، والتدريب والتطوير، وخطط الإحلال للموارد البشرية. ويمكن أن يكون دليل موحد أو كل دليل علي حدة.

شركة قطر للسينما وتوزيع الأفلام - دليل سياسات وإجراءات إدارة المخاطر

➤ للحد من المخاطر الناجمة عن الاعتماد على عدد محدود من الأفراد، وتطوير خطة للاحلال الوظيفي يتم مراجعتها سنويا، متضمنة المسؤولين البديلاء لكل وظيفة رئيسية في الشركة. ويجب أن يكون المسؤولون البديلاء من الذين يتمتعون بمعرفة كافية تمكنهم من اتخاذ القرارات الضرورية في حالة غياب المسؤولين الذين يحلون محلهم، وعلى ادارة الموارد البشرية بالتعاون مع مدراء الادارات توفير التدريب المطلوب لتحقيق هذا الغرض بالإضافة الى تبني التدوير الوظيفي كمنهج عام في الادارات.

٥. المصادر الخارجية

- ◆ تساهم عملية الاستعانة بمصادر خارجية من بيوت الخبرة في بعض أنشطة الشركة المتخصصة في الحد من المخاطر وترفع من مستوى إدارة المخاطر المتعلقة بتلك الأنشطة. ومع ذلك، فإن التعاقد مع مصادر خارجية لا يعفي الشركة من مسؤولية التأكد من قيام المصدر الخارجي بواجباته بأمانة وواقعية وإخلاص وكفاءة والتزام تام بالقوانين ذات العلاقة والحفاظ على السرية. ويجب أن تستند أسس التعامل مع كافة المصادر الخارجية التي يتم اختيارها إلى عقود محكمة و/ أو اتفاقيات واضحة في تحديد مسؤوليات تلك المصادر الخارجية .
- ◆ يجب أن تكون لدى الشركة سياسة مستقلة، أو ضمن سياسة المشتريات أو لائحة لجنة المشتريات، خاصة تحكم آلية اختيار المصادر الخارجية، والتعاقد معها، ومراقبتها ومتابعتها. كما يجب مراجعة هذه السياسة من إدارة المخاطر قبل اعتمادها. كذلك تتولى إدارة التدقيق الداخلي، ضمن مجرى عملها الاعتيادي، التأكد من الالتزام بهذه السياسة.
- ◆ لقد تم تحديد بعض المخاطر المهمة المتعلقة بالمصادر الخارجية في مقررات بازل، ويتضمن الجدول التالي تلك المتعلقة بمخاطر التشغيل، والتي يمكن للشركة الاسترشاد بها في التعاقد والتعامل مع المصادر الخارجية:

المخاطر	الاهتمامات
السمعة	<ul style="list-style-type: none"> ● الخدمة غير الجيدة . ● تفاعل المصدر الخارجي وتعامله لا ينسجم مع معايير الشركة. ● ممارسات المصدر الخارجي لا تنسجم مع الممارسات المنصوص عليها في الشركة (أخلاقية أو غير ذلك).
الالتزام	<ul style="list-style-type: none"> ● عدم الالتزام بقوانين السرية. ● عدم الالتزام بقوانين حماية المستهلك بالمستوى المطلوب. ● عدم امتلاك المصدر الخارجي لنظم وإجراءات كافية للرقابة الداخلية والالتزام .
العمليات	<ul style="list-style-type: none"> ● الفشل التكنولوجي. ● قدرات مالية غير كافية لتنفيذ الالتزامات و / أو توفير المعالجات المطلوبة. ● الخطأ والغش والتلاعب.
العقود	<ul style="list-style-type: none"> ● قابلية الإلزام في العقود.
الوصول	<ul style="list-style-type: none"> ● أن الترتيبات مع المصادر الخارجية قد تعيق قدرة الشركة على توفير البيانات والمعلومات الأخرى إلى الجهات الرسمية في الوقت المناسب. ● قد تعاني الجهات الرسمية من صعوبات في الوصول إلى المعلومات المطلوبة للأغراض الرسمية.
التركز والشمول	<ul style="list-style-type: none"> ● النشاط القطاعي قد يعاني من تعرض لدى مصدر خارجي معين . وإن مخاطر التركيز هذه لها عدد من المظاهر، منها: <ul style="list-style-type: none"> ➤ نقص المعلومات الكافية التي تساعد في الرقابة على المصادر الخارجية بشكل فردي. ➤ المخاطرة الشاملة على النشاط القطاعي ككل.

- ◆ على الإدارات المعنية، قبل الدخول في ترتيبات مع المصادر الخارجية، أن تقوم بإجراءات دراسة وتقييم المخاطر التشغيلية المحيطة بهذه المصادر بالتعاون مع ادارة المخاطر.

٦. التأمين

- ◆ يمكن استخدام التأمين كوسيلة للحد من التعرضات لحوادث مخاطر التشغيل أو تكراراتها و/ أو آثارها السلبية. وتضع الشركة موضع التطبيق ترتيبات مختلفة للتأمين لتقليل أثر خسائر التشغيل.

شركة قطر للسينما وتوزيع الأفلام - دليل سياسات وإجراءات إدارة المخاطر

♦ تتولى إدارة المخاطر المسؤولية الابتدائية عند مراجعة سياسات التأمين في الشركة بغرض تقييم اي تعديل يتم عليها، ولكن تتم عملية التعاقد من قبل إدارة الشؤون الإدارية والموارد البشرية بتوصية من إدارة المخاطر وبمراجعة الشؤون القانونية للعقود والجوانب القانونية.

٥,٣,٣,٤ متابعة المخاطر والتقارير

١- المتابعة والتقارير الداخلية

♦ فيما يلي ملخص بوسائل متابعة وقياس مخاطر التشغيل وتشمل:

أ- مؤشرات المخاطر الرئيسية

يتولى منسفو المخاطر التشغيلية بالإدارات متابعة أداء مؤشرات المخاطر الرئيسية وإعداد التقارير عنها شاملة لمقارنة بينها وبين ما هو مستهدف أو مخطط واعتمادها من مدير الإدارة ورفعها إلى إدارة المخاطر بشكل دوري يتم الاتفاق عليه بين منسقي مخاطر التشغيل بالإدارات المختلفة وبين مدير مخاطر التشغيل بإدارة المخاطر.

ب- تقارير أحداث المخاطر (الخسائر) التشغيلية

يتولى منسفو المخاطر التشغيلية بالإدارات المعنية مسؤولية إرسال تقارير أحداث الخسائر التشغيلية بشكل فوري إلى إدارة المخاطر التي تقوم بترتيب المعلومات الواردة في هذه التقارير وتضمينها إلى السجل العام لمخاطر التشغيل. ويتم ترتيب المعلومات المستلمة وتضمينها في جدول المخاطر التشغيلية بحيث يكون بمقدور إدارة المخاطر تقديم كافة تقارير المخاطر التشغيلية التي تطلبها إدارة الشركة، ومنها على وجه الخصوص ما يلي:

- ملخص عن أحداث الخسائر التشغيلية الكبيرة للفترة المعنية.
 - الخسائر الفعلية مقابل الخسائر المتوقعة أو (مخصص الخسائر).
 - الإجراءات المخططة لمعالجة الانحرافات في مؤشرات المخاطر الرئيسية عن الحدود المخططة والمعتمدة.
- وتقوم إدارة المخاطر بمراجعة التقرير. والتأكد من إبلاغ الجهات ذات الصلاحية بكافة أحداث المخاطر التشغيلية التي تزيد مبالغها عن الحدود المسموح بها.
- يتم مساءلة أي إدارة من إدارات الشركة عن أي أحداث مخاطر تشغيلية يتم اكتشافها لاحقاً ولم يتم الإفصاح أو الإبلاغ عنها من الإدارة المعنية.

٥,٣,٣,٥ استمرارية الاعمال

١. تعرف إدارة استمرارية الاعمال: بأنها السياسات والاجراءات والخطط المستخدمة للعمل على انتظام استمرار اعمال الشركة واعادة تأهيلها للعمل عند حدوث توقف اضطراري للتشغيل بهدف تقليل المخاطر والاضرار المالية والقانونية والتشغيلية الناتجة عن التوقف.

٢. يقوم مدير مخاطر التشغيل وفريق مخاطر التشغيل التابع له بالتنسيق مع مدير المخاطر بعمل الآتي:

- تحديد المواقع البديلة بما فيها الخاصة بالسيرفرات البديلة حسبما هو منصوص عليه في خطة استمرارية العمل المعتمدة.
- تحديث ومراجعة الوثائق والنماذج الخاصة باستمرارية الاعمال بصورة دورية، بما فيها وثيقة تحليل اثار التوقف للاعمال BIA والهيكل التنظيمي لإدارة الازمة وخطة استمرارية الاعمال وخطة ادارة الازمة للمجموعة Group crisis mgmt. plan، وبالتعاون مع مدراء الادارات في الشركة.
- ترتيب عملية اجراء اختبار على استراتيجيات وخطط استمرارية الاعمال على فترات دورية لا تزيد عن سنة أو علي الأقل مرة واحدة في السنة للتأكد من سلامة خطة الاستمرارية وفعاليتها.
- وضع سيناريوهات للإختبارات كالعمل من مقر الشركة في حال توقف الأنظمة الالية disaster recovery، والعمل من الموقع البديل في حال عدم صلاحية مقر الشركة.
- رفع نتائج اختبارات خطة استمرارية الاعمال لإدارة مخاطر التشغيل لمدير المخاطر والمدير العام والعضو المنتدب، ولجنة المخاطر، والتدقيق، والالتزام.

شركة قطر للسينما وتوزيع الأفلام - دليل سياسات وإجراءات إدارة المخاطر

- تقوم الشركة بالتعاون مع ادارة المخاطر التشغيلية للمجموعة بالتنسيق مع الجهات ذات العلاقة باعمال الشركة كمصرف قطر ووزارة الداخلية بشأن تنفيذ استراتيجية خطة استمرارية الاعمال وخاصة خطة الاخلاء عند الرغبة باختبارها
- عمل برامج للتعريف بخطة استمرارية الاعمال والتدريب عليها ونشر ثقافة استمرارية الاعمال في الشركة بالتنسيق مع ادارة الشؤون الإدارية والموارد البشرية.

٦. الملاحق

٦,١ نموذج تعديل الدليل (نموذج رقم ١)

تم الشروع بالتعديل من قبل	
_____	_____
_____	_____
_____	_____
(التوقيع)	(الاسم)
موافقة / الرفض (*)	
موافقة / الرفض (*)	
الفصول وال فقرات المقترح تعديلها	
أسباب التعديل	
النصوص المقترح تعديلها (ترفق ورقة مستقلة إذا تطلب الأمر)	
أسباب الرفض	
	تم تحديث النسخة الإلكترونية من قبل
	تم توزيع التعديلات من قبل